

Приложение № 2
к приказу № 563-П
от « 9 » 12 2025 г.

Межгосударственная образовательная организация высшего образования
Кыргызско-Российский Славянский университет
имени первого Президента Российской Федерации Б.Н.Ельцина

П О Л О Ж Е Н И Е О СТРУКТУРНОМ ПОДРАЗДЕЛЕНИИ

Кафедра автомобильного транспорта

Бишкек 2025г

1 Назначение и область применения

1.1 Настоящее Положение (далее — Положение) распространяется на деятельность кафедры «Автомобильный транспорт» (далее — Кафедра) Естественно-технического факультета (далее — Факультет) КРСУ и является обязательным для исполнения всеми сотрудниками кафедры.

1.2 Положение устанавливает цели, задачи и функции Кафедры, её состав и структуру, порядок организации деятельности, взаимодействие Кафедры с другими структурными подразделениями КРСУ и внешними организациями, а также права, обязанности и ответственность заведующего Кафедрой.

1.3 Положение разработано в соответствии с Уставом КРСУ, Типовым положением о кафедре высших учебных заведений Кыргызской Республики и Российской Федерации, а также действующими нормативными правовыми актами Кыргызской Республики и Российской Федерации.

2 Нормативные документы, регламентирующие деятельность

2.1 Трудовой кодекс Кыргызской Республики

2.2 Федеральный закон Российской Федерации от 29.12.2012 № 273-ФЗ «Об образовании в Российской Федерации»

2.3 Закон Кыргызской Республики от 11.08.2023 № 179 «Об образовании»

2.4 Постановление Правительства Кыргызской Республики от 11.04.2016 № 201 «Санитарно-эпидемиологические правила и нормативы. Санитарно-защитные зоны и санитарная классификация предприятий»

2.5 Устав КРСУ

2.6 Этический кодекс КРСУ

2.7 Правила внутреннего трудового распорядка КРСУ

3 Термины, определения и сокращения

В настоящем Положении применяются следующие сокращения:

3.1 КРСУ — Кыргызско-Российский Славянский университет имени первого Президента

3.2 Российской Федерации Б.Н. Ельцина;

3.3 ППС — профессорско-преподавательский состав;

3.4 СМК — система менеджмента качества.

4. Общие положения

4.1 Кафедра автомобильного транспорта, является основной учебно-научной структурной единицей Естественно-технического факультета, Кыргызско-Российского Славянского Университета осуществляющей учебную, методическую и научно-исследовательскую деятельность, внеучебную и воспитательную работу со студентами и слушателями, а также подготовку и переподготовку научно-педагогических кадров и профориентационную работу среди молодежи.

4.2 Кафедра автомобильный транспорт создана приказом ректора университета 06.11.2014г приказ № 370-П на основании решения Ученого Совета Университета.

4.3 Наименование кафедры устанавливается при ее создании и может изменяться при ее реорганизации и в иных случаях на основании решения Ученого Совета Университета.

4.4 Кафедра в своей деятельности руководствуется Конституцией Кыргызской Республики, Трудовым кодексом КР, Федеральным законом от 29.12.2012г. № 273 –ФЗ «Об образовании в Российской Федерации», законом КР «Об образовании в Кыргызской Республике» от

11.08.2023г. №179, нормативными правовыми актами Правительства Российской Федерации, Правительства Кыргызской Республики, Министерства науки и высшего образования Российской Федерации и Министерства образования и науки Кыргызской Республики, регламентирующими учебную и научную деятельность образовательных организаций высшего образования, Уставом университета, решениями ученых советов университета и факультета, приказами и распоряжениями руководства университет, иными локальными нормативными актами университета и настоящим Положением.

4.5. По функциональному назначению кафедра является – выпускающей.

4.6. Автомобильный транспорт Направление 23.03.01 - РФ, 670300 – КР Технология транспортных процессов, Направление 23.03.03 - РФ, 670200 - КР Эксплуатация транспортно-технологических машин и комплексов Профиль - *Автомобильный сервис*.

Выпускающая кафедра разрабатывает основную образовательную программу высшего образования по направлению подготовки бакалавра, магистра и аспирантуры в области автомобильного транспорта, реализуемую в университете в соответствии с требованиями государственного образовательного стандарта, создает учебно-методический комплекс документов по этому направлению подготовки (бакалавра и магистра в области автомобильного транспорта ведет преподавание специальных и профильных дисциплин и является ответственной за выпуск студентов по данному направлению подготовки бакалавра и магистра в области автомобильного транспорта.

4.7. Кафедру возглавляет заведующий кафедрой.

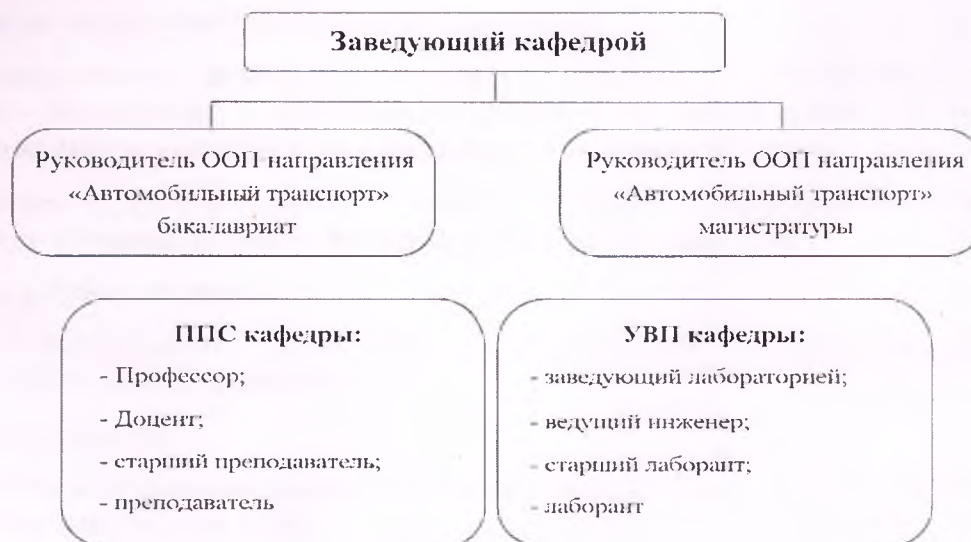
Квалификационные требования:

- высшее образование;
- учебное звание кандидата наук, доцента или доктора наук, профессора;

Заведующий кафедрой должен обладать следующими личными качествами:

- уметь работать с документами;
- иметь организаторские способности и способность к планированию работы;
- быть внимательным и самостоятельным;
- иметь аналитические способности;
- стремиться к повышению профессионального уровня;
- быть энергичным, точным исполнительным;
- уметь работать в команде;
- быть корректным и тактичным.

Приводится структура подразделения.



4.8 Кадровый состав (кафедры автомобильного транспорта), деятельность которого регламентируется соответствующими должностными инструкциями:

- Заведующий кафедрой- 1 штатных единиц
- Профессор- 3.5 штатных единиц
- Доцент – 2 штатных единиц
- Старший преподаватель - 0
- Преподаватель - 0
- Заведующий лабораторией – 1 штатных единиц
- Инженер I категории -1 штатных единиц
- Инженер II категории – 0.5 штатных единиц
- Ведущий специалист – 1 штатная единица
- Лаборант – 1 штатная единица

4.9 Кафедра автомобильного транспорта обязан выполнять все возложенные на него настоящим Положением задачи и функции.

5. Основные цели и задачи

5.1 Реализация учебного процесса по очной форме обучения по закрепленным за кафедрой дисциплинам в соответствии с утвержденным учебным планом и программами дисциплин.

5.2 Создание условий для удовлетворения потребностей личности в интеллектуальном, культурном и нравственном развитии в процессе образовательно-научной деятельности.

5.3 Обучение студентов.

5.4 Подготовка, переподготовка и повышение квалификации по основным программам профессионального обучения и дополнительным образовательным программам.

5.5 Установление, развитие и поддержание взаимосвязей с другими ВУЗами и предприятиями организациями республики и за ее пределами.

5.6 Создание и совершенствование своей материально- технической базы.

5.7 Проведение воспитательной работы со студентами.

5.8 Совершенствование технологии обучения, с целью использования и развития творческого потенциала личности студентов и его возможностей в том числе формирование индивидуальной образовательной подготовки студентов.

5.9 Проведение фундаментальных и поисковых научно-исследовательских работ по основным направлениям научно-исследовательской работы кафедры.

6. Функции и права кафедры

Кафедра автомобильного транспорта осуществляет следующие функции, сгруппированные по видам деятельности:

6.1 обучение студентов;

6.2 организация и совершенствование учебно-методической деятельности профессорско-преподавательского состава (ППС);

6.3 совершенствование технологии обучения с целью использования и развития творческого потенциала личности студента и его возможностей (в том числе формирование индивидуальной образовательной подготовки студентов);

6.4 проведение воспитательной работы среди студентов;

6.5 проведение фундаментальных и поисковых научно-исследовательских работ по основным направлениям научно-исследовательской работы кафедры;

6.6 установление, развитие и поддержание взаимосвязей с другими ВУЗами, предприятиями и организациями республики и за ее пределами;

6.7 создание и совершенствование своей материально- технической базы.

6.8 Участие в реализации Политики руководства университета.

6.9 Разработку Целей (*наименование структурного подразделения*).

6.10 Участие в разработке и внедрении документации СМК в соответствии с компетенцией подразделения и по правилам управления документированной информацией.

6.11 Предоставление данных для анализа СМК со стороны руководства (в соответствии с компетенцией подразделения).

6.12 Планирование деятельности структурного подразделения по повышению качества образования в соответствии с компетенцией подразделения для реализации Политики руководства университета.

7 Ответственность сотрудников

7.1 Заведующий кафедрой автомобильного транспорта несет полную ответственность за качество и своевременность выполнения задач и функций, возложенных на подразделение, в том числе:

7.2 Права, обязанности и ответственность сотрудников (кафедры автомобильного транспорта) устанавливаются должностными инструкциями.

7.3 Персональную материальную ответственность за сохранность (в том числе организацию хранения) документов строгой отчетности, а также имущества, переданного в кафедру автомобильного транспорта несет заведующий кафедрой.

8. Взаимодействие

8.1 Подразделения университета представляют информацию (кафедры автомобильного транспорта) по его требованиям, исходя из перечня задач и функций (кафедры).

8.2 Кафедры автомобильного транспорта по требованию других подразделений подготавливает информацию в пределах своей компетенции и в рамках прав требователей.

8.3 Иное взаимодействие с другими подразделениями осуществляется на основе планов работ или иных документов КРСУ.

С внешними организациями взаимодействие осуществляется:

Кафедра принимает к исполнению все приказы руководителя образовательной организации и института, касающиеся ее деятельности.

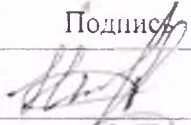


8.4. Кафедра принимает к исполнению все решения ученого совета института и Ученого совета образовательной организации.

8.5. Кафедра взаимодействует с учебными, административными и иными подразделениями образовательной организации и регулирует свои отношения с ними в соответствии со структурой образовательной организации, процедурами управления, определенными в документах образовательной организации, организационно-распорядительными и нормативными документами образовательной организации, Уставом образовательной организации.

Положение о структурном подразделении. Кафедра автомобильного транспорта

Разработал: Заведующий кафедрой к.т.н., доцент Алеситов М.Т.

Лист согласования

Должность	Подпись	И.О.Ф.	Дата
Декан ЕТФ		Н.М. Комарцов	
Зам. Начальника Правового управления		И.В. Летова Сидманова И.А.	02.12.25
Начальник Управления по работе с персоналом		Н.А. Валитова	